



TN 1

Daten

Katharina Zens

Version 0.1

Stand: 01.04.03

Inhaltsverzeichnis

1	1 Daten auf ArcSDE.....	1
1.1	<i>Aufbau der ArcSDE.....</i>	1
1.2	<i>Auflistung und Erläuterung der in der Datenbank vorhandenen Daten</i>	1

VORWORT

Die vorliegende TN 1 zum Datenbestand beschränkt sich auf die Dokumentation der Datenbestände, welche den Projektpartnern über die ArcSDE zugänglich gemacht wurden. Andere, per CD, FTP oder e-mail angebotenen Fachdaten werden hier nicht weiter dokumentiert.

1 DATEN AUF ARCSDE

In der folgenden Zusammenstellung werden die im Rahmen des Projektes FLUMAGIS vorgehaltenen Daten vorgestellt und beschrieben. Die Daten werden sowohl hinsichtlich ihrer Namensgebungen kurz erläutert als auch beispielhaft visualisiert.

1.1 Aufbau der ArcSDE

Die Geodatenbank kann sowohl „feature tables“ als auch „feature classes“ enthalten. Diese Klassen enthalten zum Beispiel Polygone, Linien, Punkte. Sie können – und wie im Projekt FLUMAGIS auch häufig der Fall – zu „feature datasets“ zusammengefasst werden. Bedingung ist dabei, dass die Klassen die gleiche räumliche Referenz besitzen (topologische Beziehung, Netzwerk). In diesem Sinne beinhaltet beispielsweise das SDE feature dataset *FLUMAGIS.biotopkatasterflächen_3711* folgende feature classes: *FLUMAGIS.bk_3711_1df*, *FLUMAGIS.bt_3711_1df*, *FLUMAGIS.ffh_3711_1df*, *FLUMAGIS.fp_3711_1df* etc.

1.2 Auflistung und Erläuterung der in der Datenbank vorhandenen Daten

Das SDE feature dataset „FLUMAGIS.ATKIS_EZG“ enthält feature classes zu den folgenden Themen: Flugverkehr, Gewässerbauwerke, Grenzen, Naturschutzgebiete, Ortslagen, Schienenverkehr, Siedlungen, Straßenverkehr, Truppenübungsplätze, Vegetation, Verkehrsbauwerke, Verwaltungseinheiten und Wasserflächen im Einzugsgebiet der Ems (Abb. 1).

Die in der Bezeichnung einer Klasse verwendete Abkürzung **a** steht für Flächen, **l** für Linien und **p** für Punkte.

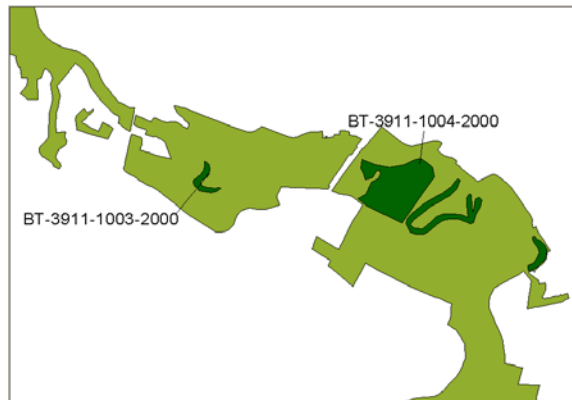
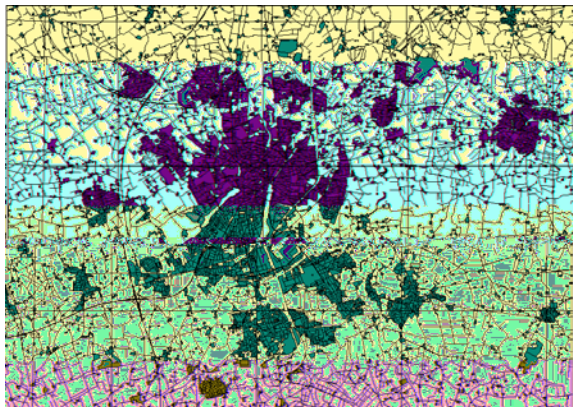


Abb. 1: Verwaltungseinheiten, Straßenverkehr und Siedlungen aus dem ATKIS Datenbestand. **Abb. 2: Biotopkatasterfläche im Einzugsgebiet und darin befindliche Biotope.**

Die SDE feature datasets „FLUMAGIS.biotopkatasterflaechen_3711 und _4013“ (Abb. 2) liegen in der Projektion “Deutschland_Zone_3” und dem geographischen Koordinationssystem “GCS_Deutsches_Hauptdreiecksnetz” vor. Die Flächen des Biotopkatasters bestehen aus dem Kürzel BK, der Nummer des Messtischblattes, hier 3711 und 4013, sowie einer laufenden Nummer. Für die Biotoptypen gilt die gleiche Benennung, nur dass hier das Kürzel BT verwendet wird. Darüber hinaus gibt es die feature classes „ffh“ (Gebietsbezeichnung gemäß Natura 2000: DE-3711-301, Emsaue Münster/Steinfurt), „gb“ (geschützte Biotope) und „fp“ (??).

Die in der Bezeichnung einer Klasse verwendete Abkürzung **df** steht für Flächen, **dl** für Linien und **dp** für Punkte.

Im SDE feature dataset „FLUMAGIS.DGK_Uebersicht“ sind verschiedene feature classes abgelegt, die sowohl die gesamte Deutsche Grundkarte (DGK 5) im 3er-Streifen als auch auf das Einzugsgebiet zugeschnittene Ausschnitte im 2er- und 3er-Streifen enthalten.

Das SDE feature dataset „FLUMAGIS.Einzugsgebiet“ beinhaltet umfassende Daten zu Landnutzung, Fließgewässerlandschaften, Gewässer und Gewässergüteklassen, Einzugsgebiete und Gewässerschutzgebiete. Es können folgende feature classes unterschieden werden:

- FLUMAGIS.corinne_3er beinhaltet die Nutzung verschiedener Flächen wie Acker, Feuchflächen, Grünflächen, Grünland.
- FLUMAGIS.corinne_in_ezg ist der auf das Einzugsgebiet der Ems bezogene Ausschnitt (Abb. 3).

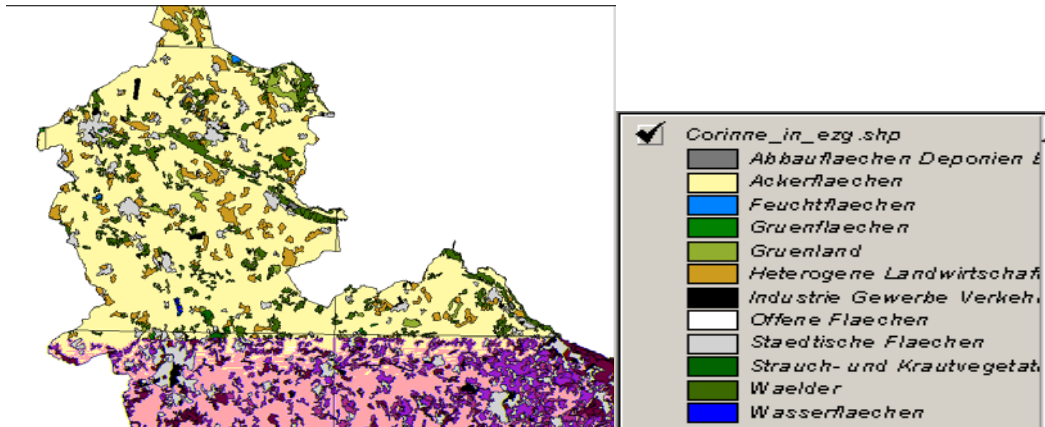


Abb. 3: Corinne Landnutzungsdaten im Einzugsgebiet der Ems.

- FLUMAGIS.ems_ezg_3er ist eine feature Klasse, die in „Emsabschnitte in Ems NRW“ und „Ems außerhalb NRW“ unterteilt ist und stellt von dem Gewässer durchflossene Flächen dar.
- FLUMAGIS.ezg100qkm_auf_l_gsk25_3er gibt das Einzugsgebiet im 100qkm Bereich an (Abb.4).

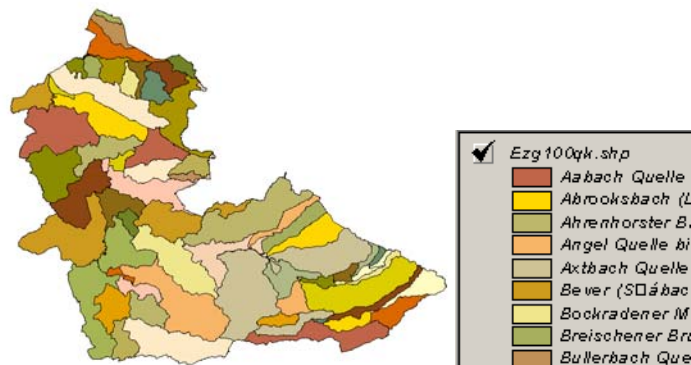


Abb. 4: 100 qkm Einzugsgebiet mit Gebietsbezeichnungen (Legende ausschnittsweise dargestellt).

- FLUMAGIS.fließgewaesserlandschaften, inhaltlich werden Gebiete wie Hoch- und Übergangsmoore, Lössgebiete, Muschelkalkgebiete, Sandgebiete etc. dargestellt (Abb. 5).

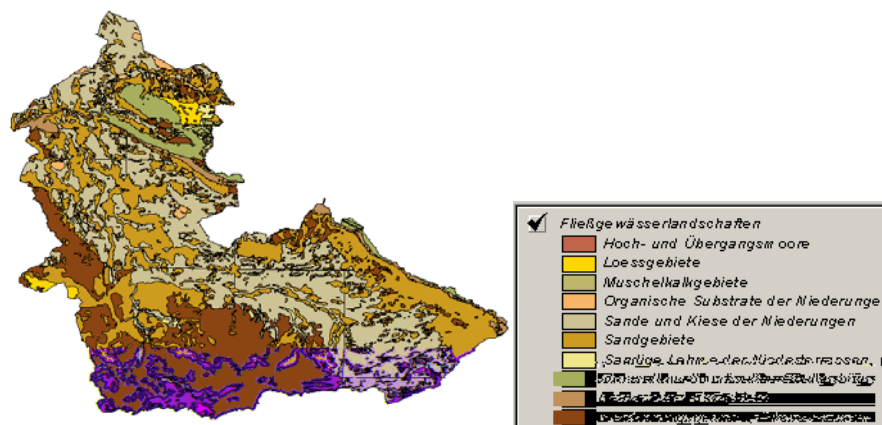


Abb. 5: Darstellung der verschiedenen Teilbereiche der Fließgewässerlandschaft.

- FLUMAGIS.FLUMAGIS_Gewaesser beinhaltet TK 25 mit Darstellung der Alten Ems, des Elting Mühlenbachs, der Ems, der Glane, der Münsterschen Aa und der Werse (Abb. 6).

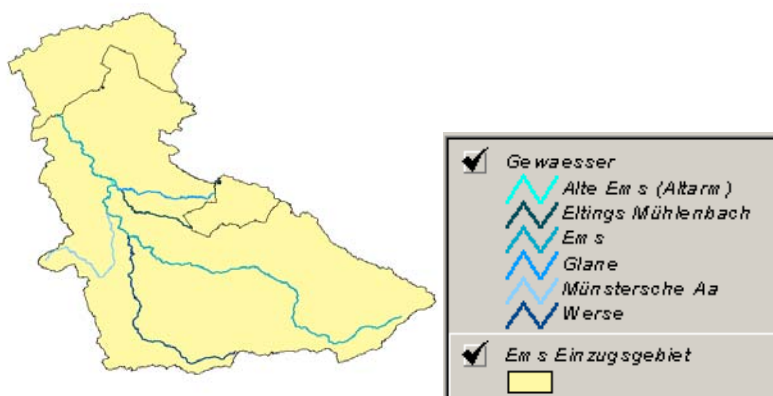


Abb. 6: Die Gewässer des Einzugsgebietes der Ems.

Des weiteren werden Daten zur Gewässergüte von 1999 bis 2000, Einzugsgebiet der Hase, Wasserschutzgebiete vorgehalten.

Das SDE feature dataset "FLUMAGIS.flusstypen" enthält feature classes mit Informationen zu im Einzugsgebiet der Ems liegenden Gewässern, Flusstypen mit Windungsgrad und Substrat (organisch-, kies- oder sandgeprägt) und genauere Daten zu Flusssubstraten.

SDE feature dataset: FLUMAGIS.EZG_und_Gewaesser**feature classes:**

- FLUMAGIS.gsk25_auf_kanalstst_3er (GSK, Gewässerstationierungskarte mit verschiedenen Gewässernummern)
- FLUMAGIS.gsk25_auf_l_ezg_3er
- FLUMAGIS.gsk25_auf_l_gruenstat_3er
- FLUMAGIS.gsk25_auf_l_rotstat_3er
- FLUMAGIS.klein_bis_mittel_Gewtypen
- FLUMAGIS.mittel_bis_große_Gewtypen

SDE feature dataset: LOEBF_Daten**feature classes:**

- FLUMAGIS.fpdf_3
- FLUMAGIS.fpd_l_3
- FLUMAGIS.fpd_p_3
- FLUMAGIS.ftdp_3
- FLUMAGIS.nsgdf_3 (Naturschutzgebiete?)
- FLUMAGIS.vadp_3